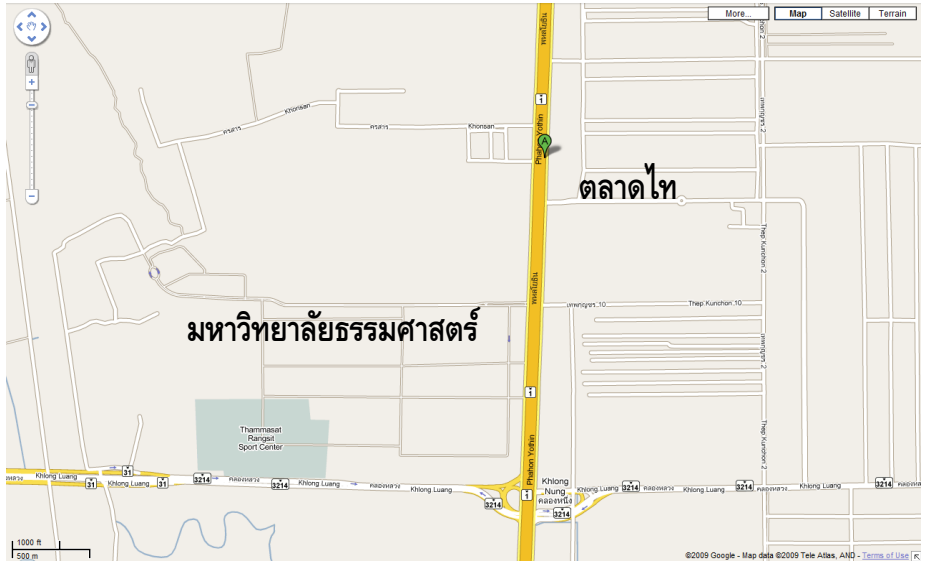
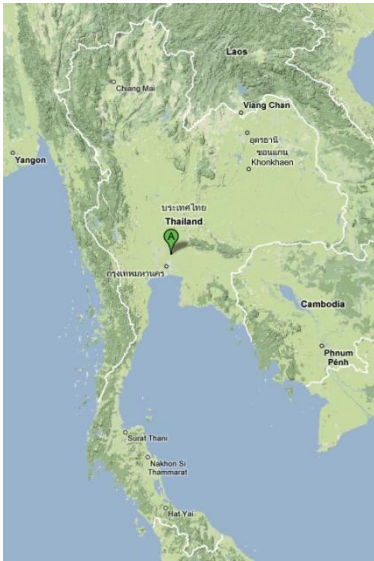


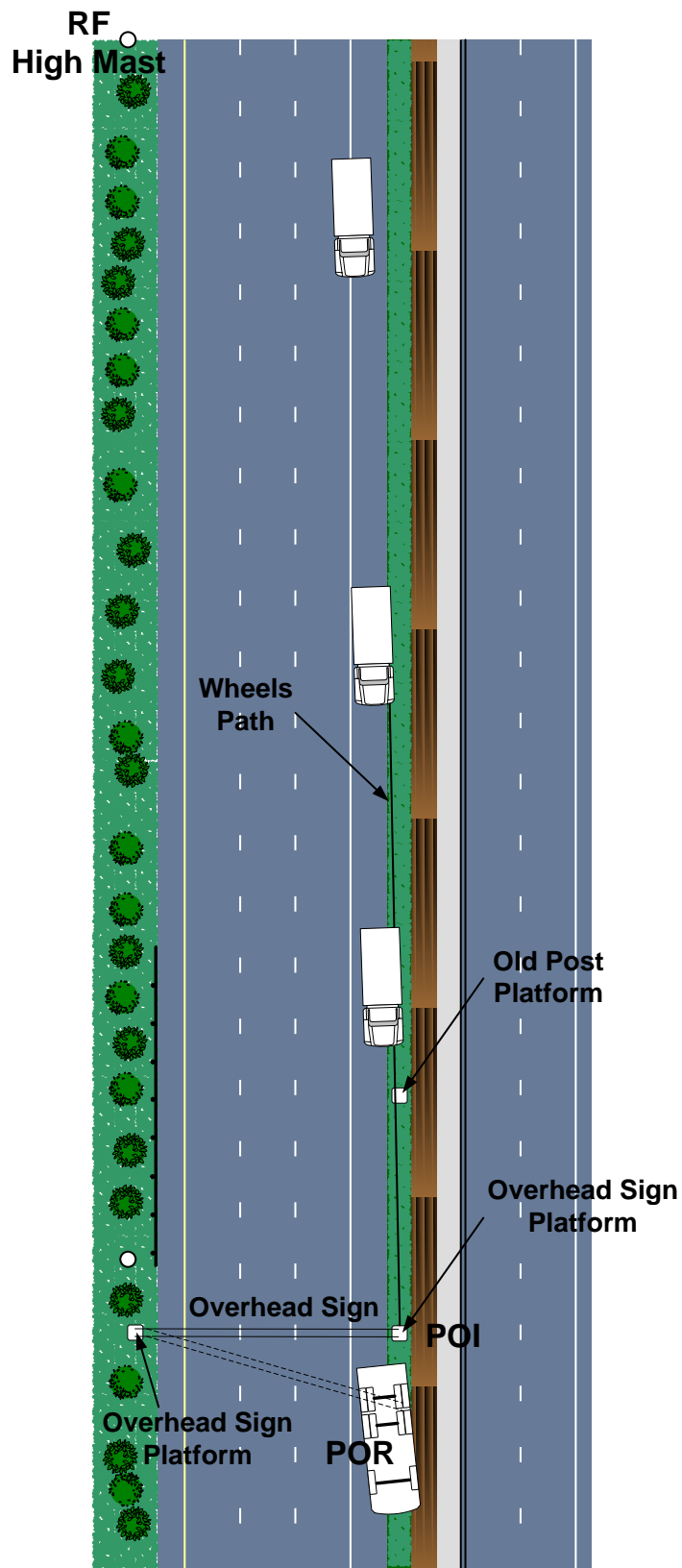
# Case ID: 081212-01

## ลำดับเหตุการณ์

เมื่อเวลาประมาณ 04:00 น. ของวันที่ 12 ธันวาคม พ.ศ. 2551 เกิดอุบัติเหตุรถบรรทุกสิบล้อหลุดออกจากถนนบนทางหลวงหมายเลข 1 กิโลเมตรที่ 43+000 (รูปที่ 3-1) ทำให้รถพุ่งตกไปในรางระบายน้ำจนเกิดการพลิกคว่ำและพุ่งชนเสาป้ายจราจรแบบแขวน ทำให้ผู้ขับขี่รถบรรทุกได้รับบาดเจ็บเล็กน้อย รูปที่ 3-2 แสดงลำดับเหตุการณ์ของอุบัติเหตุครั้งนี้



รูปที่ 3-1 ตำแหน่งอุบัติเหตุ



รูปที่ 3-2 ลำดับเหตุการณ์

**ข้อมูลรถ**

รถคันที่เกิดเหตุ เป็นรถบรรทุกสิบล้อ สามเพลา เครื่องยนต์ดีเซลหกสูบ 195 แรงม้า มีความยาว 7.60 เมตร กว้าง 2.20 เมตร สูง 2.38 เมตร น้ำหนักรถรวม 19 ตัน โดยเป็นน้ำหนักรถเปล่า 12 ตัน น้ำหนักบรรทุก (เม็ด

พลาสติก) 7 ตัน ตัวรถประกอบด้วยไม้ (รูปที่ 3-3) โดยส่วนท้ายกระบะหลังเป็นแบบที่เปิดปิดได้ทั้งสามด้าน รายละเอียดของยางแสดงในตารางที่ 3-1



รูปที่ 3-3 ลักษณะของรถคันที่เกิดเหตุ

ตารางที่ 3-1 ข้อมูลยาง

ตำแหน่ง	ยี่ห้อ	รุ่น	ปี	ขนาด	แรงดันลมยาง (psi)
1L	Siam Tyre	EM	2808	9:00 – 20	110
1R	Siam Tyre	EM	3008	9:00 – 20	110
2L <sub>in</sub>	Hero	Mighty MX101	3008	9:00 – 20	125
2L <sub>out</sub>	Hero	Mighty MX101	3008	9:00 – 20	125
2R <sub>in</sub>	Hero	Mighty MX101	3008	9:00 – 20	120
2R <sub>out</sub>	Hero	Mighty MX101	3008	9:00 – 20	125
3L <sub>in</sub>	Hero	Mighty MX101	3008	9:00 – 20	125
3L <sub>out</sub>	Hero	Mighty MX101	3008	9:00 – 20	125
3R <sub>in</sub>	Deestone	DS-L	0306	9:00 – 20	130
3R <sub>out</sub>	Deestone	DS-L	0306	9:00 – 20	130

ที่นั่งของคนขับเป็นแบบแถวยาว ประกอบด้วยไม้เป็นพนักพิงและเบาะนอนเป็นที่รองนั่ง โดยมีพื้นที่ยื่นออกมาจากห้องผู้โดยสารทั้งสองฝั่งเล็กน้อย ทุกที่นั่งไม่มีการติดตั้งเข็มขัดนิรภัย ดังแสดงในรูปที่ 3-4





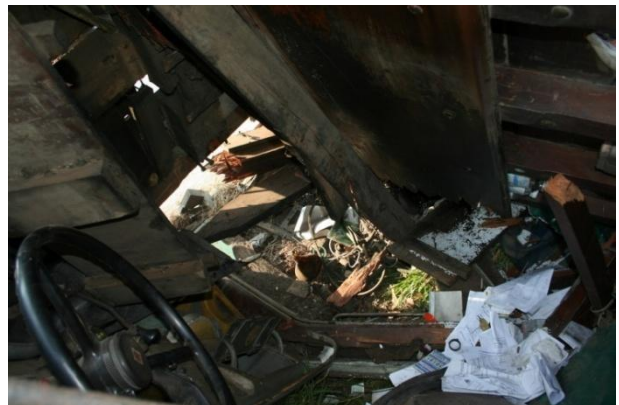
รูปที่ 3-4 ที่นั่งผู้ขับขี่และผู้โดยสาร

### ความเสียหาย

รถโดยสารได้รับความเสียหายอย่างหนักจากการพลิกคว่ำ ตั้งแต่โครงสร้างห้องผู้โดยสารซึ่งส่วนใหญ่เป็นโครงสร้างไม้ โครงสร้างหลังคามีการเบี่ยงเอนไปทางขวา และโครงสร้างส่วนหน้าหลุดออกจากจุดยึด แผ่นเหล็กที่กระบะหลังเกิดการเสียรูปจากการพลิกคว่ำ ส่วนเบาะที่นั่งได้รับความเสียหายและหลุดออกจากตำแหน่งเดิมเช่นเดียวกัน



รูปที่ 3-5 ความเสียหายภายนอก

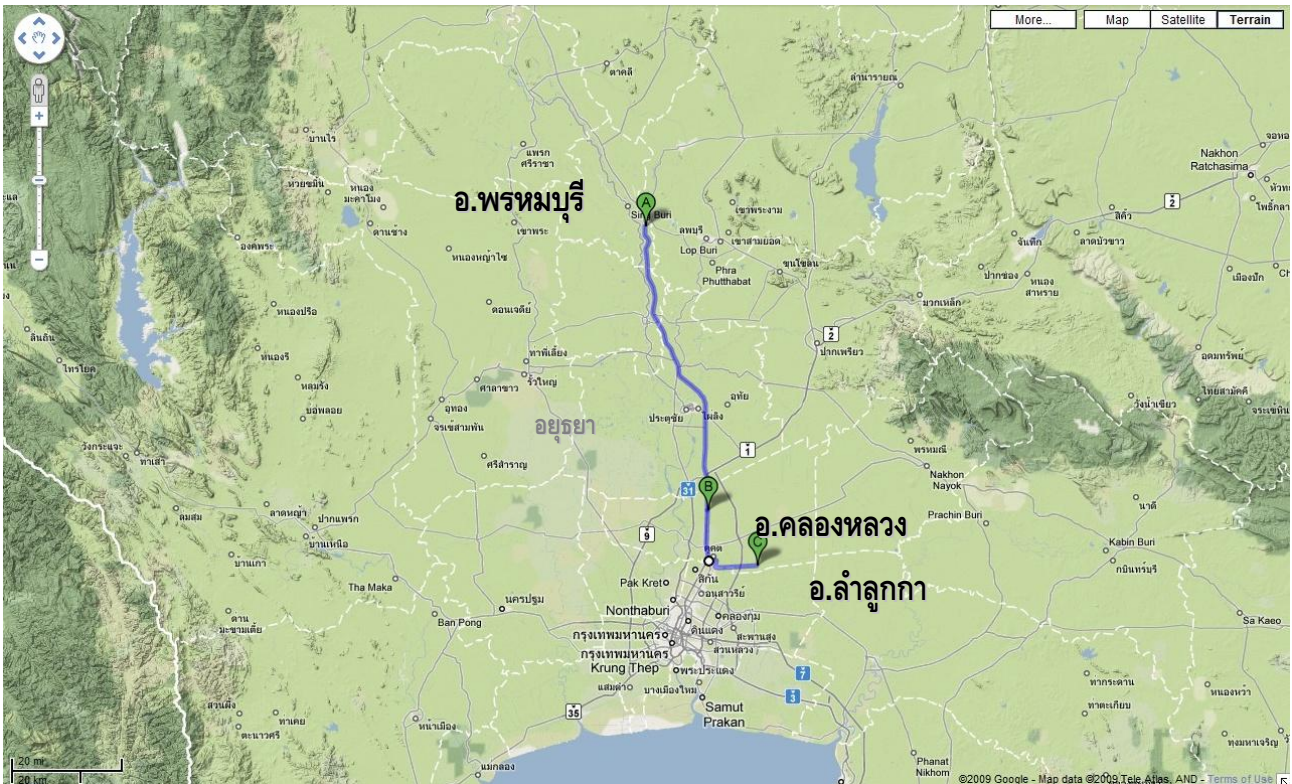


รูปที่ 3-6 ความเสียหายภายใน

## ข้อมูลผู้ขับขี่

ผู้ขับขี่เป็นชายอายุ 49 ปี เริ่มขับรถบรรทุกตั้งแต่อายุ 23 ปี และเป็นเจ้าของรถคันนี้ตั้งแต่ปี พ.ศ.2538 เทียบรถดังกล่าวเป็นเที่ยวปกติที่วิ่งออกจาก อ.ท่าวัง จ.ลพบุรี ไปส่งของที่ อ.ลำลูกกา จ.ปทุมธานี (รูปที่ 3-7)

ก่อนเดินทางเที่ยวนี้ ผู้ขับขี่เดินทางออกจากที่พักเวลาประมาณ 21:00 น. ในคืนก่อนหน้า หลังจากนั้นได้นอนพักที่สถานีบริการน้ำมันเชื้อเพลิงที่ อ.พรหมบุรี ตั้งแต่เวลา 22:30 น. จนถึง 03:00 น. พร้อมดื่มกาแฟหนึ่งกระป๋องก่อนออกเดินทาง ในระหว่างเดินทางใช้ความเร็วประมาณ 60 กม./ชม. สม่่าเสมอ

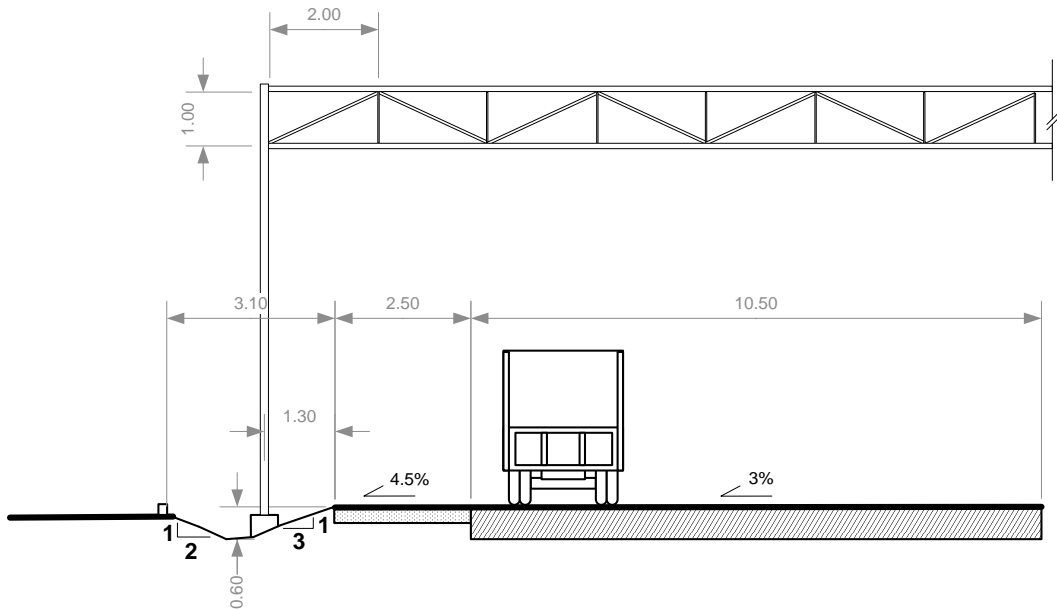


รูปที่ 3-7 เส้นทางวิ่งของเที่ยวดังกล่าว

## ข้อมูลถนน

ทางหลวงหมายเลข 1 เป็นเส้นทางสายหลักเชื่อมต่อระหว่างกรุงเทพฯ และจังหวัดในภาคเหนือและภาคตะวันออกเฉียงเหนือ เริ่มต้นจากอนุสาวรีย์ชัยสมรภูมิ มุ่งหน้าไปยังจ.ปทุมธานี และสิ้นสุดที่อ.แม่สาย จ.เชียงราย รวมระยะทางทั้งสิ้น 1,005 กม.

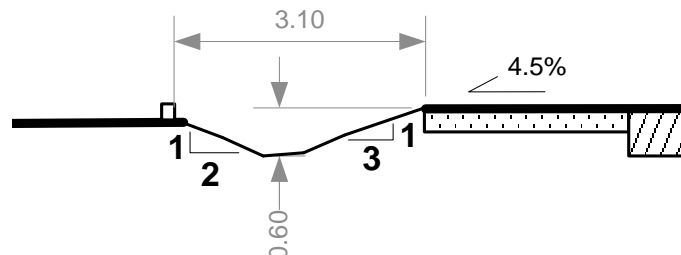
บริเวณที่เกิดเหตุเป็นช่วงทางตรงยาวจำนวน 10 ช่องจราจร แยกเป็นทางคู่ขนานฝั่งละสองช่องจราจร และทางหลักฝั่งละสามช่องจราจร ในทางหลักช่องจราจรกว้าง 3.5 ม. ไหล่ทางด้านในกว้าง 2.5 ม. ความลาดหลังทางที่ช่องจราจร 3% ที่ไหล่ทาง 4.5% พื้นถนนมีสัมประสิทธิ์แรงเสียดทาน 0.84



รูปที่ 3-8 รูปหน้าตัดทางหลวงหมายเลข 1 บริเวณจุดเกิดเหตุ

### ร่องระบายน้ำ

ร่องระบายน้ำมีความกว้าง 3.1 ม. อยู่บริเวณขอบถนนห่างจากขอบไหล่ทางเล็กน้อย ช่วงเวลาเกิดเหตุอยู่ในสภาพแห้ง ไม่มีน้ำขัง วัดสัมประสิทธิ์แรงเสียดทานได้ 0.60 วัดความลึกสูงสุดได้ 60 ซม. ส่วนที่ขอบทางฝั่งตรงข้ามมีคันทันหินความสูง 19 ซม. ติดตั้งอยู่ (รูปที่ 3-9)



รูปที่ 3-9 ร่องระบายน้ำ

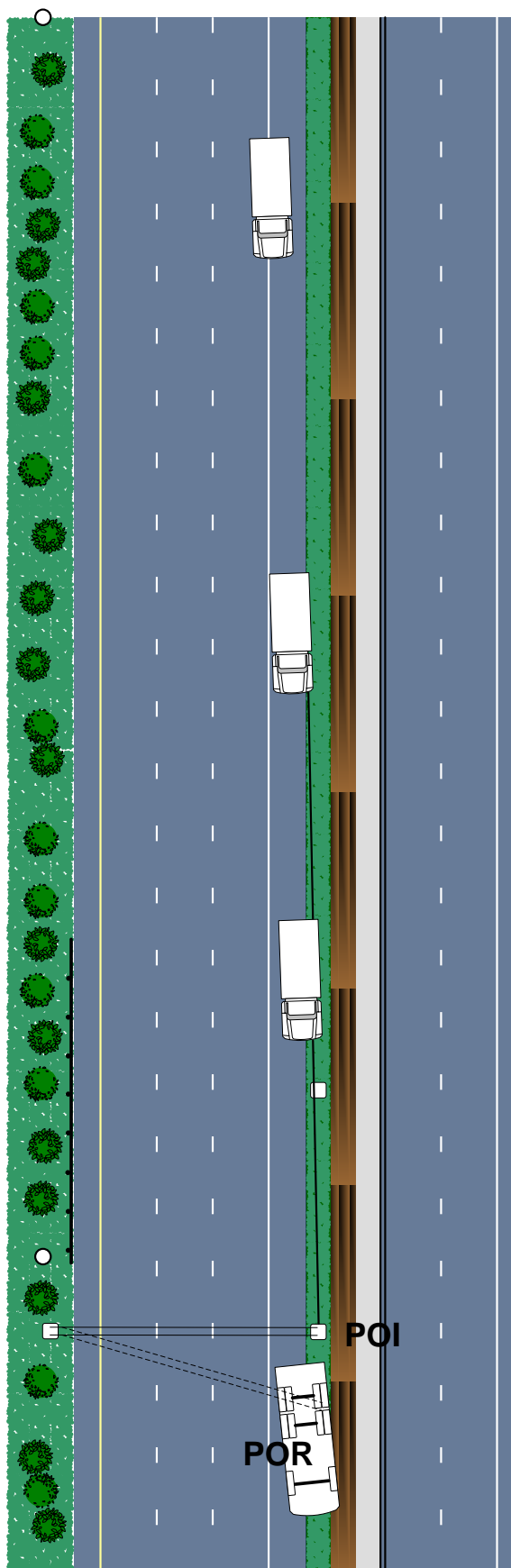
### ป้ายจราจรแบบแขวน

ป้ายจราจรแบบแขวนเป็นประเภท “Steel Frame for Mounting Overhead Sign Type I Span 20.00 m. Max”, ตามมาตรฐานการออกแบบกรมทางหลวง พ.ศ. 2537 มีความสูง 9 ม. เส้นผ่านศูนย์กลางโครงสร้างเหล็ก 150 มม. ตั้งอยู่บนฐานรากคอนกรีตขนาด 50 x 50 มม.

### หลักฐานในที่เกิดเหตุ

จากการตรวจสอบหลักฐานในที่เกิดเหตุดังแสดงในรูปที่ 3-10 พบว่า รถค่อยๆ หลุดออกจากช่องทางวิ่งในมุมวิ่งที่แคบ วัดได้เป็นระยะทาง 61.7 ม. ก่อนถึงเสาป้าย เมื่อรถตกลงมาในร่องระบายน้ำเล็กน้อยจึงพลิกคว่ำและพุ่งชนเสาป้ายแบบแขวนซึ่งตั้งอยู่ในรางระบายน้ำด้านซ้ายของถนน เป็นเหตุให้เสาตั้งกล่าวฉีกขาดออกจากฐานรากคอนกรีตและเคลื่อนที่ติดไปกับรถเป็นระยะทาง 7 ม. และทำให้เสาฐานรากได้รับความเสียหายไปด้วย





รูปที่ 3-10 หลักฐานไนที่เกิดเหตุ

## ข้อมูลการบาดเจ็บ

จากการสอบถามผู้ขับขี่ พบว่าได้รับบาดเจ็บเล็กน้อยที่ศีรษะเนื่องจากกระแทกเข้ากับส่วนต่างๆ ภายในรถขณะพลิกคว่ำ แต่ปฏิเสธเข้ารับการรักษาในโรงพยาบาล

## องค์ประกอบของอุบัติเหตุ

### การ่วงขณะขับขี่

ระหว่างการตรวจสอบในที่เกิดเหตุ ผู้ขับขี่ได้ให้ข้อมูลกับทางศูนย์วิจัยอุบัติเหตุฯ ว่าตนเองเผลอหลับจนเป็นเหตุให้รถหลุดออกจากถนน อย่างไรก็ตามแล้วแต่ เมื่อพิจารณาจากการเดินทางของรถบรรทุกจากอ.ท่าวังถึงอ.ลำลูกกามีระยะทางเพียง 90 กม. เท่านั้น รวมทั้งได้พักผ่อนมาประมาณ 4 ชั่วโมง 30 นาทีแล้ว

อย่างไรก็ตาม เมื่อพิจารณาจากเส้นทางวิ่งหลังจากที่ผ่านทางแยกต่างระดับบางปะอินมาแล้ว พบว่า ผู้ขับขี่เดินทางบนถนนเป็นระยะทางยาวประมาณ 10 กม. โดยไม่มีทางตัดทางแยกใดๆ ซึ่งคำบอกเล่าดังกล่าวสอดคล้องกับหลักฐานในที่เกิดเหตุที่ไม่พบร่องรอยการหลบหลีกใดๆ

### อันตรายข้างทาง

เสาป้ายแขวนสูงตั้งอยู่ในร่องระบายน้ำข้างทางโดยไม่มีอุปกรณ์ป้องกันใดๆ วัดความชันของร่องระบายน้ำได้ 1:3 ซึ่งทำให้รถเกิดการพลิกคว่ำเมื่อรถบรรทุกตกลงไป ซึ่งเหตุการณ์ดังกล่าวนี้ทำให้ความรุนแรงของอุบัติเหตุมีมากกว่าที่ควรจะเป็น

### ปัจจัยที่ส่งผลต่ออุบัติเหตุ

ศูนย์วิจัยอุบัติเหตุแห่งประเทศไทยประเมินองค์ประกอบของการเกิดเหตุครั้งนี้ได้ว่า เกิดจากการ่วงในขณะขับขี่บนถนนเส้นทางตรงยาว ส่วนความรุนแรงของอุบัติเหตุเพิ่มขึ้นเนื่องจากรถเกิดการพลิกคว่ำและวัตถุข้างทางไม่มีการป้องกันที่เหมาะสม